

สถานการณ์

อุตสาหกรรมยางธรรมชาติ

สถานะการผลิต

ภาพรวมการผลิตยางแผ่นและยางแท่งในเดือนกุมภาพันธ์ 2561 (ประมาณการจากข้อมูลที่ได้จากการสำรวจผู้ประกอบการของสำนักงานเศรษฐกิจอุตสาหกรรม) เมื่อเปรียบเทียบกับเดือนกุมภาพันธ์ 2560 โดยมีข้อมูลดังนี้ ยางแผ่นปรับตัวลดลงร้อยละ 7.67 ยางแท่งปรับตัวลดลงร้อยละ 5.64 (ตาราง 1) คาดว่าเป็นผลจากการเริ่มเข้าสู่ช่วงปิดกรีดยางเนื่องจากต้นยางพาราผลัดใบส่งผลให้ปริมาณผลผลิตยางธรรมชาติออกสู่ตลาดลดลง

สถานะการค้าและตลาด

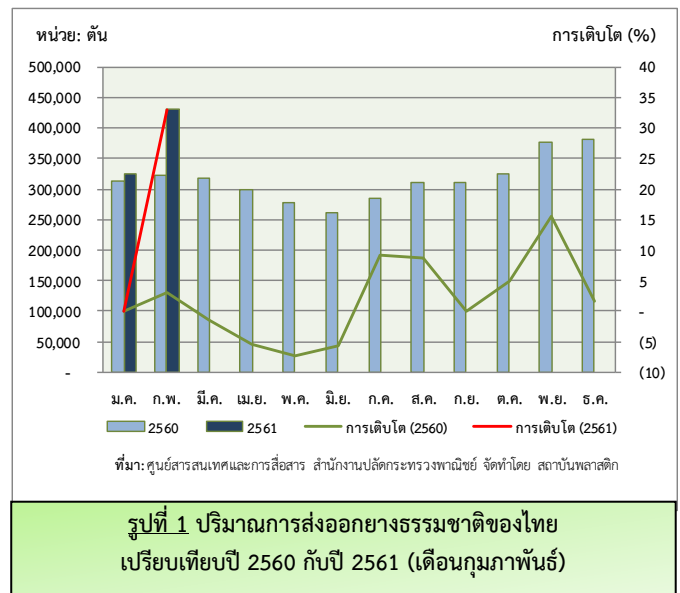
► การจำหน่ายในประเทศ

ภาพรวมปริมาณการจำหน่ายยางแผ่นและยางแท่งในเดือนกุมภาพันธ์ 2561 (ประมาณการจากข้อมูลที่ได้จากการสำรวจผู้ประกอบการของสำนักงานเศรษฐกิจอุตสาหกรรม) เมื่อเปรียบเทียบกับเดือนกุมภาพันธ์ 2560 โดยมีข้อมูลดังนี้ ยางแผ่นขยายตัวเพิ่มขึ้นร้อยละ 23.28 ยางแท่งขยายตัวปรับตัวลดลงร้อยละ 15.99 ตามลำดับ (ตาราง 2)

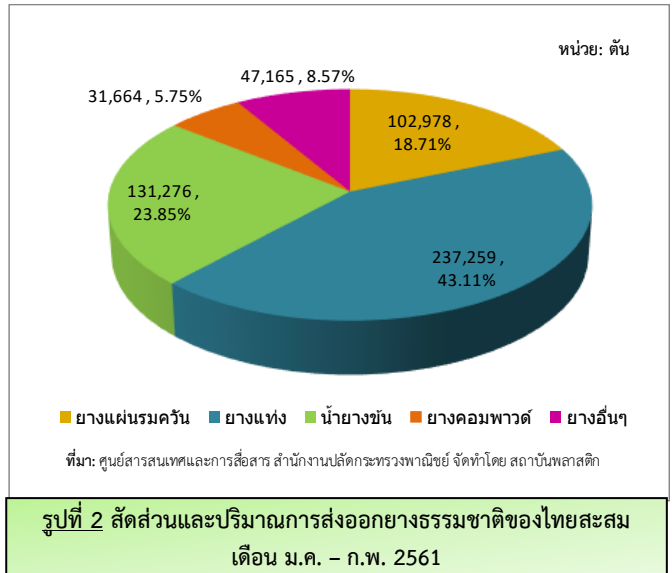
► การส่งออกและตลาดส่งออก

ปริมาณการส่งออกยางธรรมชาติของไทยในเดือนกุมภาพันธ์ 2561 อยู่ที่ 430,155 ตัน เพิ่มขึ้นจากเดือนที่แล้วที่มีปริมาณการส่งออกอยู่ที่ 323,667 ตัน หรือเพิ่มขึ้นร้อยละ 32.90 (ข้อมูลจากศูนย์สารสนเทศและการสื่อสารสำนักงานปลัดกระทรวงพาณิชย์) (รูปที่ 1) โดยยางแผ่นรมควันส่งออกไปจีน ญี่ปุ่น และสหรัฐอเมริกา ยางแท่งส่งออกไปจีนเป็นหลัก และ สหรัฐอเมริกา และญี่ปุ่น ยางคอมพาวด์ ส่งออกไปจีนเป็นส่วนใหญ่ตามมาด้วยสหรัฐอเมริกา ส่วนน้ำยางข้นส่งออกไปที่จีนและมาเลเซียเป็นส่วนใหญ่

และเมื่อเทียบกับช่วงเวลาเดียวกันของปีที่แล้วที่มีปริมาณการส่งออก 321,926 ตัน หรือเพิ่มขึ้นร้อยละ 33.62 แบ่งตามรายละเอียดแต่ละผลิตภัณฑ์ ดังนี้ ยางแผ่นรมควันปรับตัวลดลงร้อยละ 10.78 ยางแท่งปรับตัวลดลงร้อยละ 22.67 น้ำยางข้นขยายตัวเพิ่มขึ้นร้อยละ 133.22 ยางคอมพาวด์ขยายตัวเพิ่มขึ้นร้อยละ 42.82 และ ยางอื่นๆ ขยายตัวเพิ่มขึ้นร้อยละ 311.94 (ตารางที่ 3)



สำหรับภาพรวมปริมาณการส่งออกสะสม 2 เดือนปี 2561 โดยมีปริมาณสะสมอยู่ที่ 550,342 ตัน โดยยางแท่งมีสัดส่วนสูงสุด ร้อยละ 43.11 ปริมาณการส่งออก 237,259 ตัน รองลงมาเป็นน้ำยางข้นมีสัดส่วน ร้อยละ 23.85 ปริมาณการส่งออกสะสม 131,276 ตัน และที่เหลือจะเป็น ยางแผ่นรมควัน ร้อยละ 18.71 ยางอื่นๆ ร้อยละ 8.57 และ ยางคอมพาวด์ ร้อยละ 5.75 (รูปที่ 2 และ ตารางที่ 3)

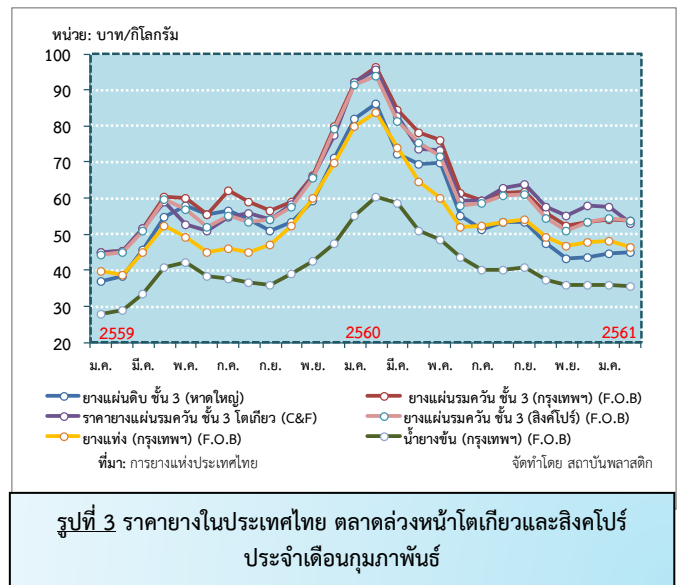


➤ การนำเข้าและแหล่งนำเข้า

ปริมาณการนำเข้ายางธรรมชาติในเดือนกุมภาพันธ์ 2561 มีปริมาณ 3,780 ตัน เมื่อเทียบกับเดือนกุมภาพันธ์ ปีที่ผ่านมา ที่มีปริมาณ 2,619 ตัน หรือขยายตัวเพิ่มขึ้นร้อยละ 49.16 โดยไทยนำเข้ายางคอมพาวด์จากประเทศโปแลนด์ ญี่ปุ่น และอังกฤษ น้ำยางข้นไทยนำเข้าจากประเทศศรีลังกาและมาเลเซีย (ข้อมูลจากศูนย์สารสนเทศและการสื่อสาร สำนักงานปลัดกระทรวงพาณิชย์) (ตาราง 4)

ราคายาง

ราคายางพาราในเดือนกุมภาพันธ์ 2561 ภาพรวมใกล้เคียงกันเดือนที่ผ่านมา (รูปที่ 3) คาดว่าเป็นผลจากการเข้าสู่ฤดูปิดกรีตทำให้ผลผลิตยางพาราออกสู่ตลาดลดลง แต่ถ้าหากเปรียบเทียบ YOY จะพบว่าราคาปรับตัวลดลงค่อนข้างมาก เนื่องจากหลายๆปัจจัยเปลี่ยนแปลงไป อาทิ สต็อกยางจีนที่เพิ่มขึ้นมาตลอดทั้งปี 2560 หรือภาพรวมเศรษฐกิจโลกในปัจจุบัน อีกทั้งราคาน้ำมันดิบที่ผันผวน และความต้องการยางธรรมชาติจากประเทศจีนซึ่งเป็นประเทศคู่ค้ารายใหญ่ลดลง เป็นต้น (ตารางที่ 5)



แนวโน้มอุตสาหกรรมและราคาขาย

ภาพรวมการผลิตยางธรรมชาติคาดว่าจะยังทรงตัวไม่มีการเปลี่ยนแปลงมากนัก เนื่องจากยังอยู่ในช่วงฤดูปิดกรีต และพอเข้าสู่ช่วงเดือนเมษายนภาวะอากาศยังไม่เหมาะกับการกรีดยางมากนัก

แนวโน้มราคาขายพาราเดือนมีนาคมยังอยู่ในทิศทางที่ดี แต่หลังจากที่ครบกำหนดมาตรการควบคุมปริมาณการส่งออกยางพารา จากความร่วมมือของ 3 ประเทศ ไทย มาเลเซีย และอินโดนีเซีย อาจจะต้องมาพิจารณาต่อว่าจะมีปัจจัยอื่นๆ ที่จะสามารถมาหนุนราคาขายพาราให้ยังอยู่แนวโน้มที่เป็นบวกได้หรือไม่

แนวโน้มราคาขายพาราตลาดล่วงหน้าโตเกียวหากราคาต่ำกว่า 170 เยน คาดว่าราคาจะปรับตัวลงไปถึงช่วง 155 - 165 เยน

แนวโน้มราคาน้ำมันดิบ WTI ช่วง 1 - 2 เดือน คาดว่าราคาจะเคลื่อนไหวในกรอบ 60 - 65 เหรียญต่อบาร์เรล

สถานการณ์อุตสาหกรรมผลิตภัณฑ์ยาง

สภาวะการผลิต

ภาพรวมปริมาณการผลิตยางล้อในเดือนกุมภาพันธ์ 2561 (ประมาณการจากข้อมูลที่ได้จากการสำรวจผู้ประกอบการของสำนักงานเศรษฐกิจอุตสาหกรรม) เมื่อเทียบกับเดือนกุมภาพันธ์ 2560 แบ่งตามผลิตภัณฑ์จะมีรายละเอียดดังนี้ ยางนอกรถยนต์นั่งและรถกระบะขยายตัวเพิ่มขึ้นร้อยละ 0.36 ยางนอกรถบรรทุกและรถโดยสารขยายตัวเพิ่มขึ้นร้อยละ 5.86 ยางนอกรถจักรยานยนต์ปรับตัวลดลงร้อยละ 4.23 ยางนอกอื่นๆ ปรับตัวลดลงร้อยละ 2.43 ยางในรถบรรทุกและรถโดยสารปรับตัวลดลงร้อยละ 0.01 ยางในรถจักรยานยนต์ปรับตัวลดลงร้อยละ 0.49 และยางล้อดอกขยายตัวเพิ่มขึ้นร้อยละ 2.05 (ตารางที่ 1)

สำหรับภาพรวมปริมาณการผลิตถุงมือยาง/ถุงมือตรวจ เดือนกุมภาพันธ์ 2561 อยู่ที่ 1,544 ล้านชิ้น (ประมาณการจากข้อมูลที่ได้จากการสำรวจผู้ประกอบการของสำนักงานเศรษฐกิจอุตสาหกรรม) มีปริมาณเพิ่มขึ้นเมื่อเทียบกับเดือนกุมภาพันธ์ 2560 ที่มีปริมาณการผลิตอยู่ที่ 1,494 ล้านชิ้น หรือเพิ่มขึ้นร้อยละ 3.35 (จากการประมาณการ) (ตารางที่ 1)

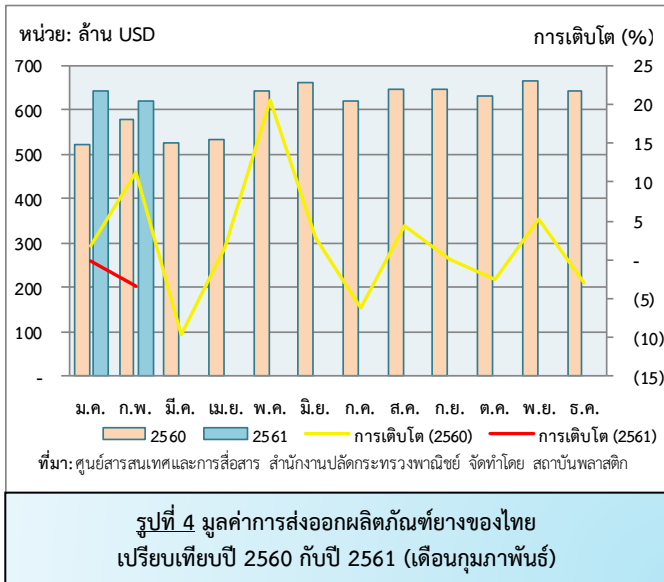
สภาวะการค้าและตลาด

► การจำหน่ายในประเทศ

ภาพรวมการจำหน่ายยางล้อในประเทศในเดือนกุมภาพันธ์ 2561 (ประมาณการจากข้อมูลที่ได้จากการสำรวจผู้ประกอบการของสำนักงานเศรษฐกิจอุตสาหกรรม) เมื่อเทียบกับเดือนกุมภาพันธ์ 2560 โดยแบ่งตามผลิตภัณฑ์จะมีรายละเอียดดังนี้ ยางนอกรถยนต์นั่งและรถกระบะปรับตัวลดลงร้อยละ 0.08 ยางนอกรถบรรทุกและรถโดยสารปรับตัวลดลงร้อยละ 3.08 ยางนอกรถจักรยานยนต์ปรับตัวลดลงร้อยละ 12.39 ยางนอกอื่นๆ ขยายตัวเพิ่มขึ้นร้อยละ 52.78 ยางในรถบรรทุกและรถโดยสารปรับตัวลดลงร้อยละ 11.44 ยางในรถจักรยานยนต์ขยายตัวเพิ่มขึ้นร้อยละ 11.06 และยางล้อดอกขยายตัวเพิ่มขึ้นร้อยละ 3.50 (ตารางที่ 2)

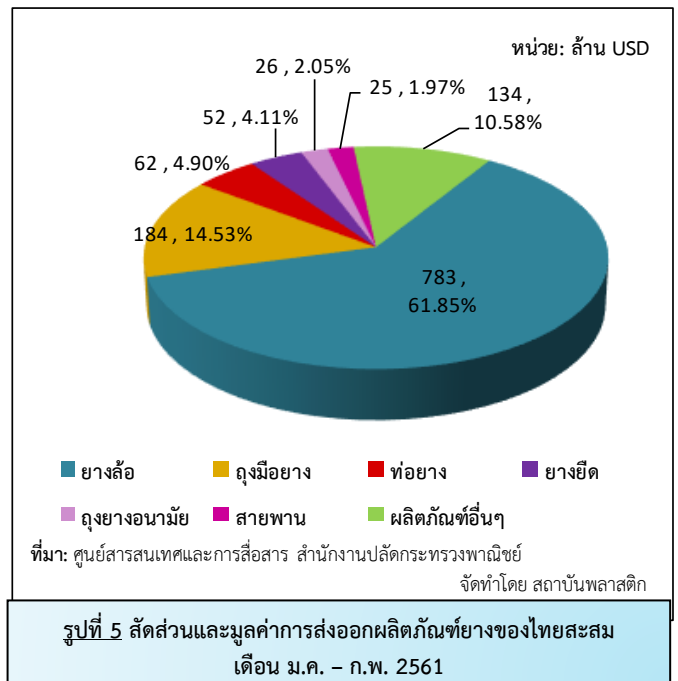
สำหรับภาพรวมปริมาณการจำหน่ายถุงมือยาง/ถุงมือตรวจ เดือนกุมภาพันธ์ 2561 อยู่ที่ 198 ล้านชิ้น (ประมาณการ จากข้อมูลที่ได้จากการสำรวจผู้ประกอบการของสำนักงานเศรษฐกิจอุตสาหกรรม) ปรับตัวเพิ่มขึ้น เมื่อเทียบกับเดือนกุมภาพันธ์ 2560 ที่มีปริมาณการจำหน่ายอยู่ที่ 175 ล้านชิ้นหรือเพิ่มขึ้นร้อยละ 13.14 (ตารางที่ 2)

➤ การส่งออกและตลาดส่งออก



ภาพรวมมูลค่าการส่งออกผลิตภัณฑ์ยางของไทยในเดือนกุมภาพันธ์ 2561 มีมูลค่า 622 ล้านดอลลาร์สหรัฐ ลดลงจากเดือนที่ผ่านมาที่มีมูลค่า 644 ล้านดอลลาร์สหรัฐ หรือลดลงร้อยละ 3.42 (รูปที่ 4) และเมื่อเทียบกับเดือนกุมภาพันธ์ 2560 ที่มีมูลค่า 581 ล้านดอลลาร์สหรัฐ ขยายตัวเพิ่มขึ้นร้อยละ 7.06 (ตารางที่ 6) โดยผลิตภัณฑ์หลักหมวดยางล้อ ตลาดส่งออกสำคัญยังคงเป็นประเทศสหรัฐอเมริกา ถุงมือยางตลาดส่งออกสำคัญเป็นประเทศสหรัฐอเมริกา เยอรมนี ญี่ปุ่น เนเธอร์แลนด์ และ จีน

สัดส่วนมูลค่าการส่งออกผลิตภัณฑ์ยางสะสม 2 เดือน ปี 2561 อยู่ที่ 1,266 ล้านดอลลาร์สหรัฐ โดยผลิตภัณฑ์ยางล้อ มีสัดส่วนมากที่สุดร้อยละ 61.85 มูลค่า 783 ล้านดอลลาร์สหรัฐ รองมาคือ ถุงมือยางร้อยละ 14.53 ผลิตภัณฑ์อื่นๆ ร้อยละ 10.58 ท่อยางร้อยละ 4.90 ยางยืดร้อยละ 4.11 ถุงยางอนามัยร้อยละ 2.05 และ สายพานร้อยละ 1.97 ตามลำดับ (รูปที่ 5)



➤ การนำเข้าและแหล่งนำเข้า

ภาพรวมมูลค่าการนำเข้าผลิตภัณฑ์ยางของไทยในเดือนกุมภาพันธ์ 2561 มีมูลค่า 109 ล้านดอลลาร์สหรัฐ เพิ่มขึ้นจากเดือนกุมภาพันธ์ปีที่ผ่านมาที่มีมูลค่า 90 ล้านดอลลาร์สหรัฐ หรือเพิ่มขึ้นร้อยละ 21.11 โดยมีรายละเอียดตามผลิตภัณฑ์ดังนี้ ยางล้อขยายตัวเพิ่มขึ้นร้อยละ 26.67 ท่อยางขยายตัวเพิ่มขึ้นร้อยละ 25.00 สายพานขยายตัวเพิ่มขึ้นร้อยละ 20.00 ปะเก็น/ซีลยางขยายตัวเพิ่มขึ้นร้อยละ 33.33 ถุงมือยางขยายตัวเพิ่มขึ้นร้อยละ 33.33 และผลิตภัณฑ์ยางอื่นๆ ขยายตัวเพิ่มขึ้นร้อยละ 13.51 (ตารางที่ 7) โดย ยางล้อนำเข้าจากจีนเป็นส่วนใหญ่ และอินโดนีเซีย มาเลเซีย ญี่ปุ่น ท่อยางนำเข้าจากญี่ปุ่น เยอรมนี และ จีน สายพานนำเข้าจากญี่ปุ่น จีน และถุงมือยางนำเข้าจากมาเลเซียเป็นหลัก และนำเข้าจากจีนบ้าง

แนวโน้มอุตสาหกรรม

แนวโน้มอุตสาหกรรมผลิตผลิตภัณฑ์ยางอาจจะต้องจับตาอย่างใกล้ชิด จากผลกระทบที่จะเกิดขึ้นหลังจากที่ประเทศสหรัฐอเมริกา และจีน เริ่มมีการทำสงครามการค้าเกิดขึ้น ซึ่ง ณ ปัจจุบันยังไม่แน่ชัดว่าจะเกิดผลกระทบด้านใดบ้าง ไม่ว่าจะเป็นทั้งเชิงบวกและเชิงลบ และสถานการณ์ด้านความสัมพันธ์ระหว่างประเทศของสหรัฐฯ และ รัสเซีย

ส่วนปัจจัยภายในประเทศนั้นไม่มีอะไรเปลี่ยนแปลงมากนัก โดยได้รับแรงหนุนจากนโยบายภาครัฐ เช่น EEC และ Rubber City เป็นต้น

สถานการณ์

อุตสาหกรรมไม้ และผลิตภัณฑ์จากไม้

สถานะการผลิต

ภาพรวมปริมาณการผลิตไม้อบแห้งเดือนกุมภาพันธ์ 2561 (ประมาณการจากข้อมูลที่ได้จากการสำรวจผู้ประกอบการของสำนักงานเศรษฐกิจอุตสาหกรรม) ปรับตัวลดลงจากเดือนกุมภาพันธ์ 2560 ร้อยละ 13.20

ภาพรวมปริมาณการผลิตเครื่องเรือนทำด้วยไม้ เดือนกุมภาพันธ์ 2561 (ประมาณการจากข้อมูลที่ได้จากการสำรวจผู้ประกอบการของสำนักงานเศรษฐกิจอุตสาหกรรม) เมื่อเทียบกับเดือนกุมภาพันธ์ 2560 ปรับตัวลดลงร้อยละ 2.27 (ตารางที่ 1)

สถานะการค้าและตลาด

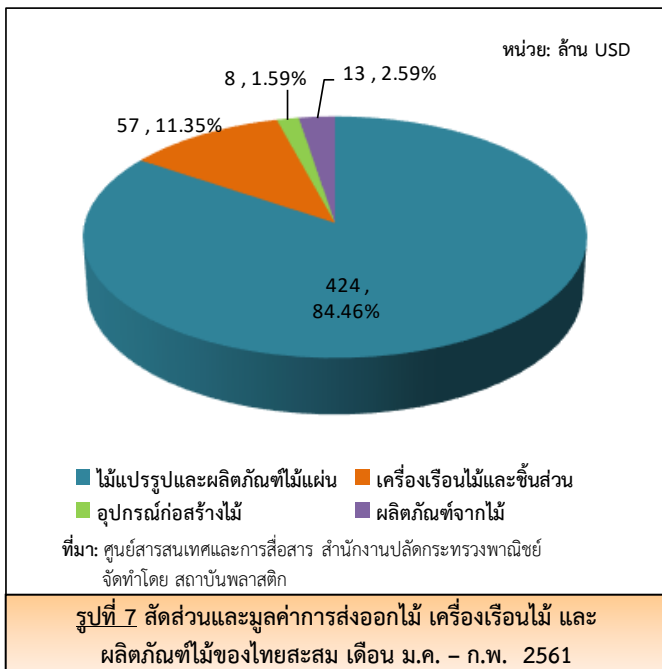
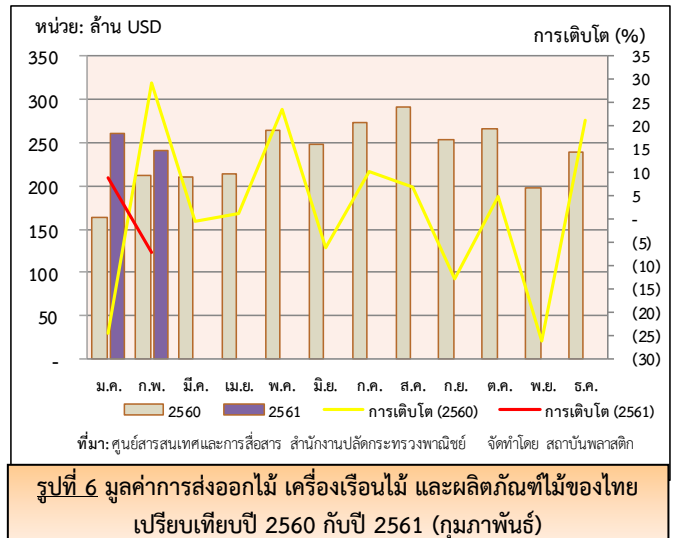
➤ การจำหน่ายในประเทศ

ภาพรวมปริมาณการจำหน่ายไม้อบแห้งในเดือนกุมภาพันธ์ 2561 (ประมาณการจากข้อมูลที่ได้จากการสำรวจผู้ประกอบการของสำนักงานเศรษฐกิจอุตสาหกรรม) ขยายตัวเพิ่มขึ้นจากเดือนกุมภาพันธ์ปีที่ผ่านมาร้อยละ 28.18

ส่วนภาพรวมปริมาณการจำหน่ายเครื่องเรือนทำด้วยไม้ในเดือนกุมภาพันธ์ 2561 (ประมาณการจากข้อมูลที่ได้จากการสำรวจผู้ประกอบการของสำนักงานเศรษฐกิจอุตสาหกรรม) ขยายตัวเพิ่มขึ้นจากเดือนกุมภาพันธ์ปีที่ผ่านมาร้อยละ 35.11 (ตารางที่ 2)

➤ การส่งออกและตลาดส่งออก

ภาพรวมมูลค่าการส่งออกไม้แปรรูป เครื่องเรือนไม้ อุปกรณ์ก่อสร้างไม้ และผลิตภัณฑ์ไม้ของไทยในเดือนกุมภาพันธ์ 2561 มีมูลค่า 241 ล้านดอลลาร์สหรัฐ ลดลงจากเดือนที่แล้วที่มีมูลค่า 260 ล้านดอลลาร์สหรัฐ หรือลดร้อยละ 7.31 และเมื่อเทียบกับเดือนกุมภาพันธ์ 2560 ที่มีมูลค่าการส่งออก 212 ล้านดอลลาร์สหรัฐ เพิ่มขึ้นร้อยละ 13.68 (รูปที่ 6 และตารางที่ 8) โดยไม้แปรรูปส่วนใหญ่ส่งออกไปที่จีนเป็นหลัก และมาเลเซีย และอินเดีย เวียดนาม ฮังการี ไต้หวัน บ้าง



ภาพรวมมูลค่าการส่งออกสะสม 2 เดือน ปี 2561 มีมูลค่าการส่งออก 502 ล้านดอลลาร์สหรัฐ โดยกลุ่มไม้แปรรูป และผลิตภัณฑ์ไม้แผ่นมีสัดส่วนมากที่สุด 424 ล้านดอลลาร์สหรัฐ ร้อยละ 84.46 รองลงมาคือ เครื่องเรือนไม้และชิ้นส่วน ร้อยละ 11.35 ผลิตภัณฑ์จากไม้ร้อยละ 2.59 และอุปกรณ์ก่อสร้างไม้ร้อยละ 1.59 ตามลำดับ (ตารางที่ 8 และ รูปที่ 7)

➤ การนำเข้าและแหล่งนำเข้า

ภาพรวมการนำเข้าไม้แปรรูป เครื่องเรือนไม้ ผลิตภัณฑ์ไม้ และอุปกรณ์ก่อสร้างไม้ของไทยในเดือนกุมภาพันธ์ 2561 มีมูลค่า 57 ล้านดอลลาร์สหรัฐ เพิ่มขึ้นจากเดือนเดียวกันในช่วงปีที่ผ่านมาที่มีมูลค่า 39 ล้านดอลลาร์สหรัฐ หรือเพิ่มขึ้นร้อยละ 46.15 โดยไทยนำเข้าไม้แปรรูปจากมาเลเซียเป็นหลัก รองลงมา คือ พม่า สหรัฐอเมริกา และ นิวซีแลนด์ (ตาราง 9)

ราคาไม้ยางพารา

ราคาไม้ยางพาราท่อนรวม ขนาดเส้นผ่าศูนย์กลาง 5 นิ้วขึ้นไป ราคา 2.20 – 2.40 บาทต่อกิโลกรัม ตามประกาศของสมาคมธุรกิจไม้ยางพาราไทย ณ วันที่ 19 กุมภาพันธ์ 2561

(สามารถดูราคาไม้ยางพาราแปรรูปได้ที่ : <http://www.tpa-rubberwood.org/price.php>)

ราคาไม้ยางพาราท่อนเส้นผ่าศูนย์กลางต่ำกว่า 6 นิ้ว ราคา 2.35 บาทต่อกิโลกรัม (ที่มา สกย.อ.สะเดา)
เส้นผ่าศูนย์กลาง 6 นิ้วขึ้นไป ราคา 2.50 บาทต่อกิโลกรัม (ที่มา สกย.อ.สะเดา) (ราคาช่วงวันที่ 16-30 มีนาคม 2561)
ประกาศ ณ วันที่ 26 มีนาคม 2561 ที่มา : การยางแห่งประเทศไทย

แนวโน้มอุตสาหกรรมไม้ยางพารา

อุตสาหกรรมไม้ยางพารา คาดว่าทรงตัวในช่วงนี้ โดยความต้องการไม้แปรรูปสำหรับเครื่องเรือนและเฟอร์นิเจอร์ และไม้แปรรูปสำหรับผลิตเชื้อเพลิงชีวมวลยังคงเติบโตได้ดี หลังจากที่ประเทศไทยมีการยกระดับมาตรฐานการผลิตไม้แปรรูป FSC เพื่อให้สามารถส่งออกไปต่างประเทศได้มากขึ้น

แต่อาจจะประสบปัญหาด้านการจัดหาวัตถุดิบบ้าง เนื่องจากผลิตไม้แปรรูปไม่เพียงพอต่อความต้องการ โดยภาครัฐให้การสนับสนุนโครงการโค่นต้นยางพาราเพื่อลดปริมาณการผลิตลง โดย ณ ปัจจุบัน นโยบายโครงการควบคุมปริมาณผลผลิตนั้นสนับสนุนปัจจัยการผลิตเพื่อจูงใจให้เกษตรกร โดยสนับสนุนให้รายละเอียด 4,000 บาท เพื่อโค่นต้นยางและปลูกไม้ยืนต้นชนิดอื่นทดแทน โดยมีเป้าหมายโค่นต้นยางจำนวน 2 แสนไร่ ภายในเดือนมกราคม – มีนาคม 2561

ตาราง 1 ปริมาณผลผลิตยาง ผลิตภัณฑ์ยาง ไม้อบแห้งและเครื่องเรือนไม้ของไทยในปี 2560 และปี 2561 (กุมภาพันธ์)

ประเภท	2560	ม.ค.-ก.พ.*		ก.พ.*		% เปลี่ยนแปลง	
		2560	2561	2560	2561	2 เดือน	ก.พ.
ยางธรรมชาติ							
ยางแผ่น (ตัน)	122,668	20,350	24,422	9,942	9,179	20.01	-7.67
ยางแท่ง (ตัน)	914,069	159,084	149,551	77,719	73,335	-5.99	-5.64
ผลิตภัณฑ์ยาง							
ยางนอกรถยนต์นั่ง/รถกระบะ (เส้น)	31,223,408	5,107,455	5,003,216	2,562,947	2,572,059	-2.04	0.36
ยางนอกรถบรรทุก/รถโดยสาร (เส้น)	3,335,289	514,736	573,667	260,853	276,145	11.45	5.86
ยางนอกรถจักรยานยนต์ (เส้น)	22,985,812	3,991,457	3,734,645	1,982,746	1,898,956	-6.43	-4.23
ยางนอกอื่นๆ (เส้น)	787,192	109,170	112,176	53,721	52,417	2.75	-2.43
ยางในรถบรรทุกและรถโดยสาร (เส้น)	1,873,508	340,266	320,263	168,310	168,289	-5.88	-0.01
ยางในรถจักรยานยนต์ (เส้น)	39,138,327	6,067,454	6,573,171	3,184,490	3,168,977	8.33	-0.49
ยางหล่อตอก (เส้น)	167,400	23,216	27,869	12,094	12,342	20.04	2.05
ถุงมือยาง/ถุงมือตรวจ (ล้านชิ้น)	18,311	3,014	3,112	1,494	1,544	3.25	3.35
ไม้							
ไม้อบแห้ง (แผ่น)	48,568,910	8,318,702	8,301,990	4,600,741	3,993,523	-0.20	-13.20
เครื่องเรือนทำด้วยไม้ (ชิ้น)	3,871,486	695,059	679,424	367,023	358,703	-2.25	-2.27

ที่มา: ศูนย์สารสนเทศเศรษฐกิจอุตสาหกรรม สำนักงานเศรษฐกิจอุตสาหกรรม

ข้อมูลจากการสำรวจผู้ผลิตประกอบด้วย ยางแผ่น 12 ราย ยางแท่ง 24 ราย ยางนอกรถยนต์นั่ง/รถกระบะ 6 ราย ยางนอกรถบรรทุก/รถโดยสาร 7 ราย

ยางนอกรถจักรยานยนต์ 8 ราย ยางนอกอื่นๆ 5 ราย ยางในรถบรรทุกและรถโดยสาร 6 ราย ยางในรถจักรยานยนต์ 8 ราย ยางหล่อตอก 4 ราย

ถุงมือยาง/ถุงมือตรวจ 13 ราย ไม้อบแห้ง 7 ราย และเครื่องเรือนทำด้วยไม้ 32 ราย

*เดือนกุมภาพันธ์ 2561 ประมาณการโดยวิธี Moving Average

ตาราง 2 ปริมาณการจำหน่ายยาง ผลิตภัณฑ์ยาง ไม้อบแห้งและเครื่องเรือนไม้ของไทยในปี 2560 และปี 2561 (กุมภาพันธ์)

ประเภท	2560	ม.ค.-ก.พ.*		ก.พ.*		% เปลี่ยนแปลง	
		2560	2561	2560	2561	2 เดือน	ก.พ.
ยางธรรมชาติ							
ยางแผ่น (ตัน)	25,096	3,861	4,944	2,234	2,754	28.05	23.28
ยางแท่ง (ตัน)	53,893	9,223	9,746	5,328	4,476	5.67	-15.99
ผลิตภัณฑ์ยาง							
ยางนอกรถยนต์นั่ง/รถกระบะ (เส้น)	21,162,831	3,484,500	3,388,506	1,750,022	1,748,683	-2.75	-0.08
ยางนอกรถบรรทุก/รถโดยสาร (เส้น)	2,771,817	463,663	475,710	238,826	231,466	2.60	-3.08
ยางนอกรถจักรยานยนต์ (เส้น)	18,370,391	3,366,395	2,945,369	1,681,585	1,473,174	-12.51	-12.39
ยางนอกอื่นๆ (เส้น)	131,743	6,293	27,132	3,725	5,691	331.15	52.78
ยางในรถบรรทุกและรถโดยสาร (เส้น)	1,614,642	304,092	256,365	155,590	137,789	-15.69	-11.44
ยางในรถจักรยานยนต์ (เส้น)	29,643,196	4,245,146	4,822,662	2,086,956	2,317,765	13.60	11.06
ยางหล่อตอก (เส้น)	109,634	15,382	17,903	7,935	8,213	16.39	3.50
ถุงมือยาง/ถุงมือตรวจ (ล้านชิ้น)	3,145	353	472	175	198	33.71	13.14
ไม้							
ไม้อบแห้ง (แผ่น)	26,120,277	3,332,872	3,787,079	1,639,229	2,101,095	13.63	28.18
เครื่องเรือนทำด้วยไม้ (ชิ้น)	591,574	95,903	132,878	45,044	60,857	38.55	35.11

ที่มา: ศูนย์สารสนเทศเศรษฐกิจอุตสาหกรรม สำนักงานเศรษฐกิจอุตสาหกรรม

ข้อมูลจากการสำรวจผู้ผลิตประกอบด้วย ยางแผ่น 12 ราย ยางแท่ง 24 ราย ยางนอกรถยนต์นั่ง/รถกระบะ 6 ราย ยางนอกรถบรรทุก/รถโดยสาร 7 ราย

ยางนอกรถจักรยานยนต์ 8 ราย ยางนอกอื่นๆ 5 ราย ยางในรถบรรทุกและรถโดยสาร 6 ราย ยางในรถจักรยานยนต์ 8 ราย ยางหล่อตอก 4 ราย

ถุงมือยาง/ถุงมือตรวจ 13 ราย ไม้อบแห้ง 7 ราย และเครื่องเรือนทำด้วยไม้ 32 ราย

*เดือนกุมภาพันธ์ 2561 ประมาณการโดยวิธี Moving Average

ตาราง 3 ปริมาณการส่งออกยางธรรมชาติของไทยในปี 2560 และปี 2561 (กุมภาพันธ์)

หน่วย: ตัน

ประเภทยาง	2560	ม.ค.-ก.พ.		ก.พ.		% เปลี่ยนแปลง	
		2560	2561	2560	2561	2 เดือน	ก.พ.
ยางแผ่นรมควัน	708,901	108,472	102,978	55,565	49,577	-5.06	-10.78
ยางแท่ง	1,583,534	298,176	237,259	150,954	116,731	-20.43	-22.67
น้ำยางข้น*	1,185,942	192,626	131,276	99,912	233,017	-31.85	133.22
ยางคอมพาวด์**	151,311	28,481	31,664	12,262	17,512	11.18	42.82
ยางอื่นๆ	182,589	6,835	47,165	3,233	13,318	590.05	311.94
รวม	3,812,277	634,590	550,342	321,926	430,155	-13.28	33.62

ที่มา: ศูนย์สารสนเทศและการสื่อสาร สำนักงานปลัดกระทรวงพาณิชย์

ประมวลผลโดยสถาบันพลาสติก

* เป็นน้ำหนักของเนือยางแห้ง

** เป็นน้ำหนักของยางธรรมชาติผสมเคมีดำ

ตาราง 4 ปริมาณการนำเข้ายางธรรมชาติของไทยในปี 2560 และปี 2561 (กุมภาพันธ์)

หน่วย: ตัน

ประเภทยาง	2560	ม.ค.-ก.พ.		ก.พ.		% เปลี่ยนแปลง	
		2560	2561	2560	2561	2 เดือน	ก.พ.
ยางแผ่นรมควัน	40	0.00	0.00	0.00	0.00	n/a	n/a
ยางแท่ง	361	20	40	0.00	0.00	100.00	n/a
น้ำยางข้น*	2,258	211	366	149	162	73.46	8.72
ยางคอมพาวด์**	20,253	2,386	3,374	1,187	1,833	41.41	54.42
ยางอื่นๆ	2	2	0.00	1.50	0.00	-100.00	-100.00
รวม	22,914	2,619	3,780	1,337.50	1,995	44.33	49.16

ที่มา: ศูนย์สารสนเทศและการสื่อสาร สำนักงานปลัดกระทรวงพาณิชย์

* เป็นน้ำหนักของเนือยางแห้ง

** เป็นน้ำหนักของยางธรรมชาติผสมเคมีดำ

REMark : n/a: not available เนื่องจากไม่สามารถคำนวณหาค่าได้

ตาราง 5 ราคายางธรรมชาติในประเทศไทยและตลาดล่วงหน้าตลาดโตเกียว และสิงคโปร์ในปี 2560 และปี 2561 (กุมภาพันธ์)

หน่วย: บาทต่อกิโลกรัม

ประเภทยาง	2560 (เฉลี่ยทั้งปี)	2560		2561		% เปลี่ยนแปลง	
		ก.พ.	ม.ค.	ก.พ.	ก.พ.	YOY (%)	MOM (%)
ยางแผ่นดิบ ชั้น 3 ทาดใหญ่	60.65	86.21	44.70	45.01	-47.79	0.69	
ยางแผ่นรมควัน ชั้น 3 กรุงเทพฯ (F.O.B)	69.44	96.49	54.16	53.87	-44.17	-0.54	
ยางแผ่นรมควัน ชั้น 3 โตเกียว (C&F)	69.47	95.77	57.58	53.22	-44.43	-7.57	
ยางแผ่นรมควัน ชั้น 3 สิงคโปร์ (F.O.B)	67.56	93.74	54.53	53.67	-42.75	-1.58	
ยางแท่ง กรุงเทพฯ (F.O.B)	59.79	83.66	48.25	46.51	-44.41	-3.61	
น้ำยางข้น กรุงเทพฯ (F.O.B)	45.62	60.29	35.97	35.70	-40.79	-0.75	

ที่มา: การยางแห่งประเทศไทย

ประมวลผลโดยสถาบันพลาสติก

หมายเหตุ: ยางแผ่นรมควันชั้น 3 (F.O.B) ส่งมอบล่วงหน้า 2 เดือน

ยางแท่ง กรุงเทพฯ (F.O.B) และน้ำยางข้น กรุงเทพฯ (F.O.B) ส่งมอบล่วงหน้า 1 เดือน

ตาราง 6 มูลค่าการส่งออกผลิตภัณฑ์ยางของไทยในปี 2560 และปี 2561 (กุมภาพันธ์)

หน่วย: ล้านดอลลาร์สหรัฐ

ประเภทยาง	2560	ม.ค.-ก.พ.		ก.พ.		% เปลี่ยนแปลง	
		2560	2561	2560	2561	2 เดือน	ก.พ.
ยางล้อ	4,585	667	783	354	383	17.39	8.19
ถุงมือยาง	1,056	159	184	82	91	15.72	10.98
ท่อยาง	350	50	62	26	31	24.00	19.23
ยางยืด	294	45	52	25	25	15.56	0.00
ถุงยางอนามัย	160	22	26	12	14	18.18	16.67
สายพาน	160	25	25	12	12	0.00	0.00
ผลิตภัณฑ์อื่นๆ	804	134	134	70	66	0.00	-5.71
รวม	7,409	1,102	1,266	581	622	14.88	7.06

ที่มา: ศูนย์สารสนเทศและการสื่อสาร สำนักงานปลัดกระทรวงพาณิชย์ ประมวลผลโดยสถาบันพลาสติก

ตาราง 7 มูลค่าการนำเข้าผลิตภัณฑ์ยางของไทยในปี 2560 และปี 2561 (กุมภาพันธ์)

หน่วย: ล้านดอลลาร์สหรัฐ

ประเภทยาง	2560	ม.ค.-ก.พ.		ก.พ.		% เปลี่ยนแปลง	
		2560	2561	2560	2561	2 เดือน	ก.พ.
ยางล้อ	428	54	72	30	38	33.33	26.67
ท่อยาง	165	23	30	12	15	30.43	25.00
สายพาน	91	10	14	5	6	40.00	20.00
ปะเก็น/ซีลยาง	46	7	7	3	4	0.00	33.33
ถุงมือยาง	41	6	8	3	4	33.33	33.33
ผลิตภัณฑ์อื่นๆ	504	75	88	37	42	17.33	13.51
รวม	1,275	175	219	90	109	25.14	21.11

ที่มา: ศูนย์สารสนเทศและการสื่อสาร สำนักงานปลัดกระทรวงพาณิชย์ ประมวลผลโดยสถาบันพลาสติก

ตาราง 8 มูลค่าการส่งออกไม้ ผลิตภัณฑ์จากไม้ เครื่องเรือนไม้และชิ้นส่วนของไทยในปี 2560 และปี 2561 (กุมภาพันธ์)

หน่วย: ล้านดอลลาร์สหรัฐ

ประเภท	2560	ม.ค.-ก.พ.		ก.พ.		% เปลี่ยนแปลง	
		2560	2561	2560	2561	2 เดือน	ก.พ.
ไม้แปรรูปและผลิตภัณฑ์ไม้แผ่น	2,471	317	424	176	203	33.75	15.34
- ไม้แปรรูป	1,505	176	254	101	137	44.32	35.64
- ไม้ยางพาราแปรรูป	3	3	0.00	0.00	0.00	-100.00	n/a
- ไม้แปรรูปอื่นๆ	1,502	173	254	101	137	46.82	35.64
- ไม้แผ่น	966	141	170	75	66	20.57	-12.00
- ไม้อัด ไม้วีเนียร์ และไม้แผ่นอื่นๆ	35	19	31	18	3	63.16	-83.33
- แผ่นขึ้นไม้อัดและแผ่นใยไม้อัด	931	122	139	57	63	13.93	10.53
เครื่องเรือนไม้และชิ้นส่วน	321	47	57	25	27	21.28	8.00
อุปกรณ์ก่อสร้างไม้	48	6	8	4	4	33.33	0.00
ผลิตภัณฑ์ไม้	90	13	13	7	7	0.00	0.00
รวม	2,930	383	502	212	241	31.07	13.68

ที่มา: ศูนย์สารสนเทศและการสื่อสาร สำนักงานปลัดกระทรวงพาณิชย์

ประมวลผลโดยสถาบันพลาสติก

REMark : n/a: not available เนื่องจากไม่สามารถคำนวณหาค่าได้

ตาราง 9 มูลค่าการนำเข้าไม้ ผลิตภัณฑ์จากไม้ เครื่องเรือนไม้และชิ้นส่วนของไทยในปี 2560 และปี 2561 (กุมภาพันธ์)

หน่วย: ล้านดอลลาร์สหรัฐ

ประเภท	2560	ม.ค.-ก.พ.		ก.พ.		% เปลี่ยนแปลง	
		2560	2561	2560	2561	2 เดือน	ก.พ.
ไม้แปรรูปและผลิตภัณฑ์ไม้แผ่น	418	51	90	30	40	76.47	33.33
- ไม้แปรรูป	248	35	35	17	15	0.00	-11.76
- ไม้ยางพาราแปรรูป	0.00	0.00	0.00	0.00	0.00	n/a	n/a
- ไม้แปรรูปอื่นๆ	248	35	35	17	15	0.00	-11.76
- ไม้แผ่น	170	16	55	13	25	243.75	92.31
- ไม้อัด ไม้วีเนียร์ และไม้แผ่นอื่นๆ	152	13	51	12	23	292.31	91.67
- แผ่นขึ้นไม้อัดและแผ่นใยไม้อัด	18	3	4	1	2	33.33	100.00
เครื่องเรือนไม้และชิ้นส่วน	115	12	24	6	12	100.00	100.00
อุปกรณ์ก่อสร้างไม้	27	4	4	2	2	0.00	0.00
ผลิตภัณฑ์ไม้	28	2	6	1	3	200.00	200.00
รวม	588	69	124	39	57	79.71	46.15

ที่มา: ศูนย์สารสนเทศและการสื่อสาร สำนักงานปลัดกระทรวงพาณิชย์

ประมวลผลโดยสถาบันพลาสติก

REMark : n/a: not available เนื่องจากไม่สามารถคำนวณหาค่าได้